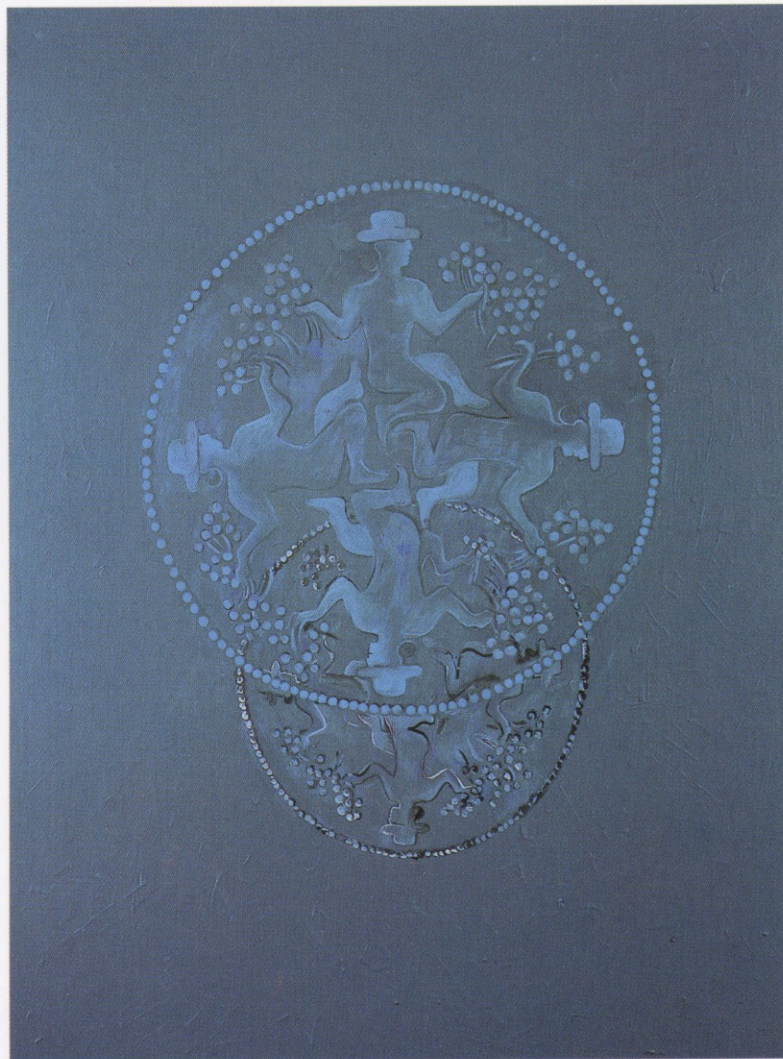


MERCEDES ESTEVES PROTONUCLEOS



Cada uno transita por su órbita. 1996

OCTUBRE • NOVIEMBRE 1996

**FUNDACION
FEDERICO JORGE
K L E M M**

Marcelo T. de Alvear 626
(1058) Buenos Aires

Mercedes Esteves presentó su primera muestra individual en Buenos Aires en 1967. A lo largo de varias décadas ha recorrido un amplio espectro de experiencias que van desde el minimalismo hasta la geometría; desde el arte de concepto a la pintura de tramas y entrelazos y, más recientemente, desde las apropiaciones del constructivismo histórico hasta el uso de la pantalla de video.

En su muestra individual de 1992 abordó algunas problemáticas renovadas de sus "ejercicios" pictóricos sobre el ornato plano y geométrico de la Antigüedad. Pero las citas ornamentales se habían extendido hacia los límites de la tela, convirtiéndose en contornos o en extensiones del "centro". Este centro no era sino una superficie manchada con pinceladas subjetivas y de apariencia casual.

Con espíritu barroco, Esteves extrema los límites del cuadro y el motivo se toma "excéntrico", periférico. Con este procedimiento señala metafóricamente un rasgo de la cultura contemporánea: el exceso. Desde los fenómenos estéticos hasta los políticos y sociales, desde la cultura de masas hasta los desarrollos científicos, todo tiende hacia los excesos desestabilizadores, bien por cantidad, bien por calidad, con respecto a las normas comunes.

Por eso, en sus pinturas de 1996, que integran la muestra en la *Fundación Federico Jorge Klemm*, insiste en el tema del "exceso", pero mirando sus efectos menos como categoría morfológica que como *skándalon* (lo que desordena). Estas pinturas tematizan el efecto inquietante de las investigaciones sobre las tecnologías reproductivas.

Esteves se interesa en los *protonúcleos*, no sin pensar en la postcatástrofe de los futurólogos. Quizá recuerda también la alegoría, hoy tan célebre, que Benjamin hizo de la historia a partir de la descripción del *Angelus Novus*, un cuadro de Klee. Al borde del suicidio, escribió: "...desde el Paraíso sopla un huracán que se ha enredado en sus alas y que es tan fuerte que el ángel ya no puede cerrarlas. Este huracán le empuja irremediablemente hacia el futuro, al cual da la espalda, mientras que los montones de ruinas crecen ante él hasta el cielo. *Ese huracán es lo que nosotros llamamos progreso.*"

La desmesura, la excedencia son rasgos propios de nuestra época. Los contenidos emitidos por las comunicaciones y la representación de esos contenidos también son excesivos. Señala Esteves que "se pudo cono-

cer experimentalmente, con pruebas realizadas en embriones de ratón, que éstos pueden permanecer congelados hasta 2.000 años".

En referencia a los protonúcleos humanos, agrega que "viven a 196 grados bajo cero y lo hacen en un mundo líquido, cinco veces más pequeño que cualquiera de las lágrimas que sus progenitores podían haber derramado, congelados en el interior de una varilla de once centímetros de largo, pero apenas más ancha que un cabello".

Los protonúcleos -células de apenas 16 horas de vida- son los motivos de sus pinturas recientes, como antes lo fueron las grecas, los meandros y los frisos. Los representa como círculos ornamentales -con bordes lisos o perlados- que contienen las figuras de tres conejos unidos por las orejas, o de cuatro humanoides con motivos florales. También figura redes orgánicas. En alguna tela son explícitas las alusiones a la serie de Fibonacci (1, 2, 3, 5, 8, 13, 21, 34, etc). En todos los casos alegoriza, como es fácil advertir, las ideas de reproducción y crecimiento.

Los colores, en alguno de estos cuadros, son rojos sanguíneos. Otras telas tienen tonos que remiten a la carne: ocre untuosos, blancuzcos, con transparencias. Los círculos, en algunos casos, están rodeados por superficies de materia pictórica arrastrada, quizá próxima a lo que se llamaba "atmósfera" (un movimiento, una presión donde todo pierde sus contornos).

Esteves pinta círculos "rotadores", eligió estas figuras por su relación con Duchamp. Concretamente remite a los discos giratorios con inscripciones espiraliformes de la película *Anémic cinema*, que realizó en colaboración con Man Ray y a las diferentes series de *Rotoreliefs* para colocar en el tocadiscos, que imprimió tiempo después.

Pero la pintora no ironiza, como lo hiciera Duchamp, sobre los poderes de la ciencia y la tecnología. Sus preguntas apuntan, contra la *innovatio* modernista, hacia la *renovatio*, la anamnesia baudeleriana, con su disgusto por el progreso. Esteves se ocupa de la desmesura, de la extensión de los límites de la ciencia en el campo de la vida "natural". El desafío que presentan las nuevas tecnologías impulsa su visión pictórica de la inestabilidad social y morfológica de esta época. Una de sus telas, finalmente, muestra el estallido del planeta. Aunque, según parece percibirse en este cuadro, los conejos resurgen del caos.



Todos giran en el mismo sentido. 1995/96

Mercedes Esteves. Nace en Buenos Aires, Argentina (1942).

EXPOSICIONES INDIVIDUALES

1969, Galería El Taller. • 1973, Centro de Arte y Comunicación. • 1975, Galería Carmen Waugh. • 1976, Galería Carmen Waugh. • 1977, Galería Balmaceda. • 1978, Galería Arte Nuevo. • 1978, "Recent Argentine Art, Washington". • 1981, Galería Del Retiro. • 1983, Galería Centoira. • 1986, Galería Jacques Martinez. • 1987, Fundación Banco Patricios. • 1989, Centro Cultural Recoleta. • 1990, Clásica y Moderna. • 1991, Galería Tema. • 1992, Galería Klemm. • Fundación Federico Jorge Klemm.

EXPOSICIONES COLECTIVAS (Selección)

1967/ 68, Museo Nacional de Bellas Artes. • Museo de Arte Moderno de la Ciudad de Buenos Aires. • 1969, Instituto Di Tella. • 1970, Museo de Arte Moderno de la Ciudad de Nueva York. • 1974, Internacional Cultureel Centrum, Amberes, Bélgica. • Palais de Beaux Arts, Bruselas, Bélgica. • 1975, I.C.A., Londres. • Palazzo di Diamante, Ferrra, Italia. • 1978, Museo de Arte Moderno, Río de Janeiro, Brasil. • Centro Joan Miró, España. • 1984, Museo Carrillo Gil. • 1986, Bial de Cali, Colombia.

PREMIOS

Premio Fondo Nacional de las Artes. Beca Italia Francesco Romero. • Premio de Pintura Senado de la Nación. • Premio de Pintura, Mariano Marcolla. • Premio Museo de Arte Moderno, Río de Janeiro, Brasil.

OBRAS EN EXHIBICION

1. *Todos giran en el mismo sentido.* 1995/96, acrílico sobre tela. 200 x 100 cms.
2. *Giran todos en el mismo sentido.* 1995, acrílico sobre tela. 100 x 120 cms.
3. *Todos giran en el mismo sentido.* 1996, acrílico sobre tela. 91 x 120 cms.
4. *Todos giran en el mismo sentido.* 1995, acrílico sobre tela. 60 x 80 cms.
5. *La gran noche absurda del mundo.* 1996, acrílico sobre tela. 130 x 180 cms.
6. *El hombre es un animal que se contradice.* 1996, acrílico sobre tela. 130 x 180 cms.
7. *Cada uno transita por su órbita.* 1996, acrílico sobre tela. 130 x 180 cms.
8. *Cada uno transita por su órbita.* 1996, acrílico sobre tela. 90 x 60 cms.
9. *El mundo está ahí, y es excelente.* 1996, acrílico sobre tela. 130 x 180 cms.
10. *Itinerario del Genoma.* 1996, acrílico sobre tela. 100 x 100 cms.
11. *Más pequeño que una lágrima.* 1996, acrílico sobre tela. 91 x 120 cms.
12. *Más pequeño que una lágrima.* 1996, acrílico sobre tela. 91 x 120 cms.

**FUNDACION
FEDERICO JORGE
K L E M M**

Marcelo T. de Alvear 626
(1058) Buenos Aires
Tel: 541-311 2527 / 312 2058